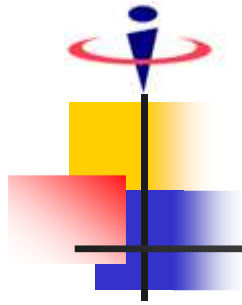




107年地方公職人員選舉及全國性公民投票  
投開票所工作人員講習

---



# 107年地方公職人員選舉及全國性公民投票 投開票所工作人員講習

## 課程大綱

- 前言
- 投(開)票所工作人員應有的**認識及態度**
- 投開票所介紹
- 投(開)票作業程序/播放**DVD**教材
- 協助身心障礙選舉人投票
- 意見交流



## 壹、前言

---

今年五合一選舉同時、地合併辦理至少9案全國性公民投票，是歷年來最大的一次選務。可以預見投開票所作業的辛勞，惟賴全體投開票所工作人員齊心協力，方能順利以完成此歷史性的挑戰。

## 貳、投開票所工作人員應有的認識與態度

- 投開票所是最基層的選務單位
- 工作人員具有選務人員與公務人員雙重身分
- 中立、超然的立場
- 公正、公平、公開原則
- 依法行政、事前周全準備&認真、積極
- 投票、開票作業迅速&確實

## 參、投開票所設置簡介---人力員配置

### ■ 投票所人員配置：

主任管理員、主任監察員、警衛各一人。

管理員：選舉投票6~10人；公投投票4人

。監察員：選舉投票2~3人；公投投票2人

。

### ■ 開票所人員配置：

主任管理員、主任監察員、警衛各一人。

管理員、監察員不分選舉或公投作業組。

## 參、投開票所設置簡介---設備---圈票遮屏

- 圈票遮屏：
  - 選舉投票遮屏：2座；
  - 公投投票遮屏：2座；
- 以上2座遮屏其中1座可供身障者使用。

## 參、投開票所設置簡介—選舉票、公投票

### ■ 選舉票：

縣長票淺黃色、區域議員票白色、平地原住民議員票淺藍色、山地原住民議員票綠色、鄉(鎮市)長票金黃色、鄉(鎮市)民代表票淺粉紅色、村(里)長票白色

### ■ 公投票：

採1 案1 張票；全部白色。

## 參、投開票所設置簡介--投票匭之設置

### 投票匭之設置

#### ■選舉票之票匭：

共設5個，每一種選舉票設1個票匭；3個傳統票匭、2個紙票匭。票匭上應貼與選舉票相同顏色之標示貼紙。

#### ■公投票之票匭：

共設3個票匭；皆紙票匭。每1票匭投3案，如有10案，如有第10案投入第3個票匭。





107年地方公職人員選舉及全國性公民投票投(開)票所工作人員講習

## 肆、投開票作業

---

播放投開票作業程序**DVD** 教材

## 肆、投開票作業---程序

- 投票前一日之作業：領取物品、點領選票與公投票、布置投票所
- 投票日之作業：投票、開票
- 先選舉票領圈投；後公投票領圈投
- 先開選舉票、後開公投票；選舉票開票報告表送鄉(鎮市)選務中心，並將「票」包封完畢，才開公投票。



## 投票前一日作業

### ● 投票日前 1 日之作業，包含以下 5 項：

(一) 點領選舉票。

(二) 領取投開票所所需物品。

(三) 檢查投開票所門窗、電線線路及開關等。

(四) 佈置投票所。

(五) 關閉投票所。

# 投票作業流程

## ◎ 投票作業流程

STEP 1 工作人員報到。

STEP 2 分配職務。

STEP 3 一次點交選舉票，發交選舉人名冊。

STEP 4 投票開始前對時。

STEP 5 投票開始時，宣布開始投票。

STEP 6 公開查驗投票匭及加封。

STEP 7 選舉人領票、圈票、投票。

STEP 8 投票時間截止時宣布投票時間截止。

STEP 9 投票時間截止前到場之選舉人繼續領票、圈票、投票。

STEP 10 選舉人全部投完票後封鎖投票匭。

STEP 11 清點選舉人名冊領票人數及用餘票數，填寫投開票報告表投票部分。

STEP 12 包封用餘票及選舉人名冊。

## 開票作業流程

(選舉與公民投票合併辦理時，**選舉票開票**進行至STEP11後開公投票，重新自 STEP3程序開始依程序進行開票)

### ◎ 開票作業流程

STEP 1 佈置開票所。

STEP 2 分配職務。

STEP 3 宣布開始開票並宣布領票人數。

STEP 4 查驗投票區及開封。

STEP 5 檢票、唱票、記票、整票計票。

STEP 6 每一投票區開票完畢，向參觀席參觀民眾展示空票區。

STEP 7 選舉票全部開完後，核對各候選人、政黨得票數。

STEP 8 填寫投開票報告表開票部分。

STEP 9 宣布開票結果，張貼投開票報告表。

STEP 10 將第 1 份投開票報告表裝入密封袋，指派專人速送鄉（鎮、市、區）公所。

STEP 11 包封有效票、無效票、已領未投票、記票紙及投票通知單。

STEP 12 交付投開票報告表副本。

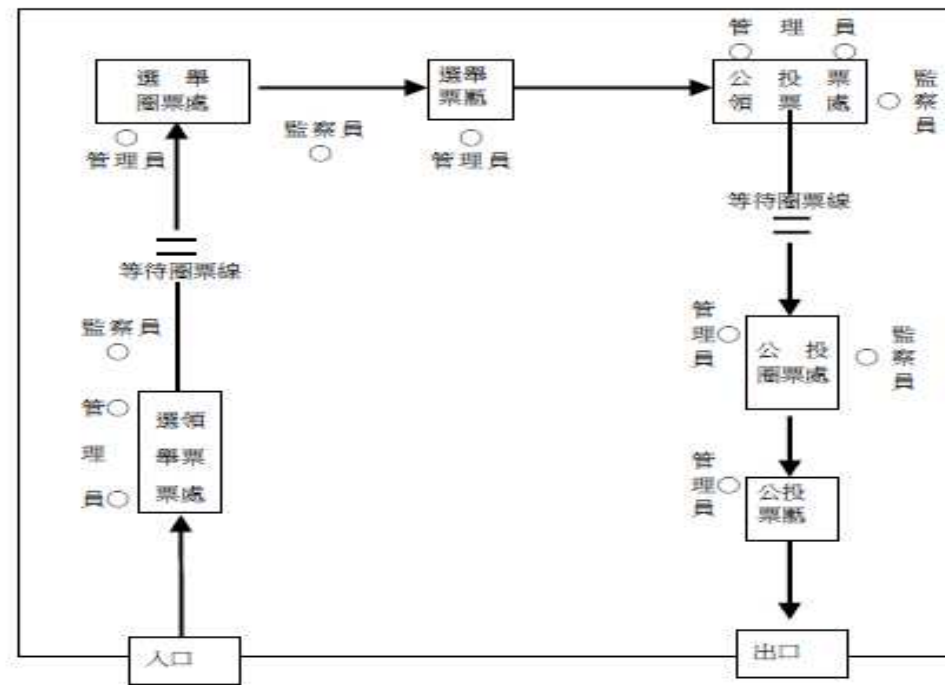
STEP 13 整理場地回復原狀，檢查有無投開票物品遺漏。

STEP 14 工作人員簽退。

STEP 15 將選舉票等護送至鄉（鎮、市、區）公所。

## 肆、投開票作業--投票布置圖例

圖例(二) 選舉與公民投票同時辦理時投票所佈置圖例



說明：投票所佈置，依先領選舉票、圖票、投票，次領公投票、圖票、投票之原則佈置。

107年地方公職人員選舉及全國性公民投票投(開)票所工作人員講習  
肆、投開票作業  
一、投票所布置



107年地方公職人員選舉及全國性公民投票投(開)票所工作人員講習

## 肆、投開票作業 --投票所布置



- 「距離投票所30公尺線」標示，應張貼於投票所外30公尺適當位置，俾便警衛據以維持投票所外秩序。  
勿張貼於投開票所入口或牆壁。



107年地方公職人員選舉及全國性公民投票投(開)票所工作人員講習

## 肆、投開票作業

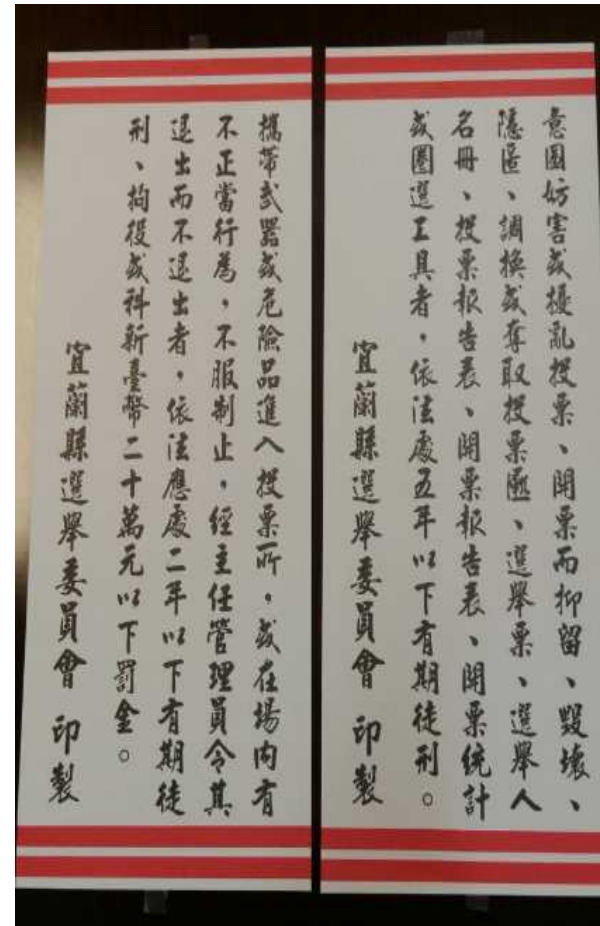
### 一、投票所布置

張貼投票所外

之宣導貼紙

——黑字、白底

上、下加線條



107年地方公職人員選舉及全國性公民投票投(開)票所工作人員講習

## 肆、投開票作業

### 一、投票所布置

張貼投票所內

之宣導貼紙

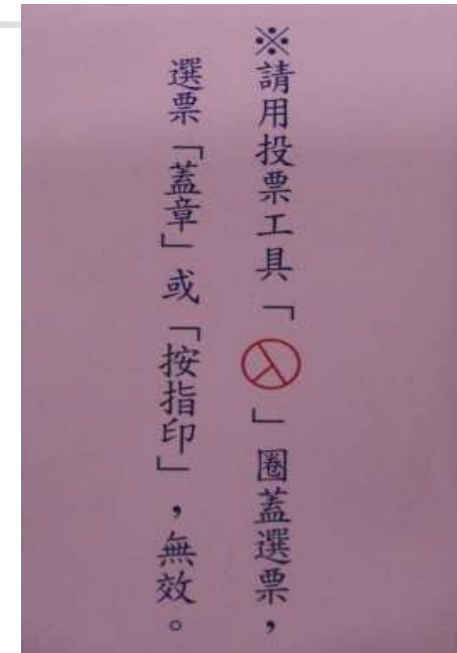
——紅字白底

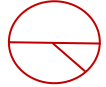


107年地方公職人員選舉及全國性公民投票投(開)票所工作人員講習  
肆、投開票作業  
--投票所布置--領票處標示張貼於明顯處



107年地方公職人員選舉及全國性公民投票投(開)票所工作人員講習  
肆、投開票作業  
--投票所布置



- 圈票處遮屏內張貼「請用投票工具  圈選選票，選票『蓋章』或『按指印』無效。」之標示；標示請以透明膠帶將該標示粘貼穩固。

107年地方公職人員選舉及全國性公民投票投(開)票所工作人員講習  
肆、投開票作業  
--投票所布置

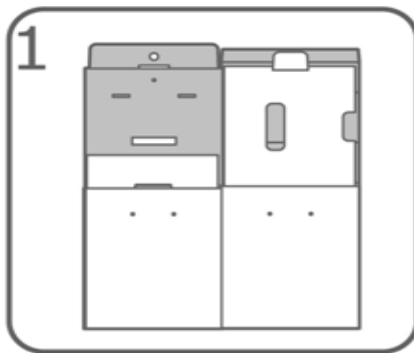


「標語」、「標示」張貼於醒目，且與該  
「標語」、「標示」內容相應位置。

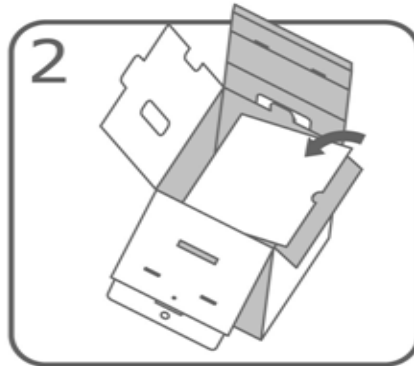
# 107年地方公職人員選舉及全國性公民投票投(開)票所工作人員講習 肆、投開票作業

## ---投票所布置---紙票匱之組裝

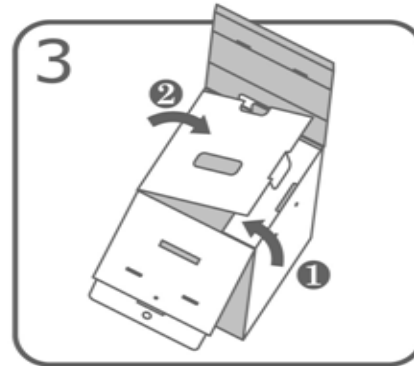
紙製投票匱成形說明圖



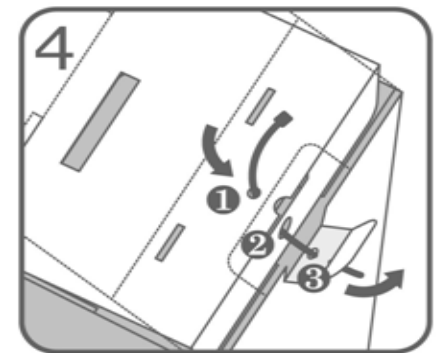
1. 攤平之紙票匱。



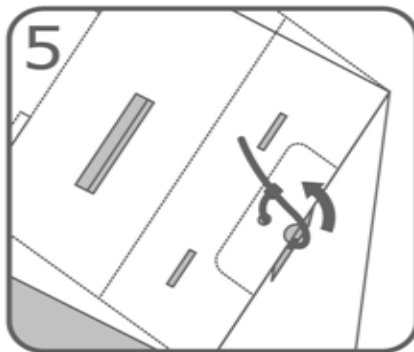
2. 將紙票匱直立成形，放入底板。



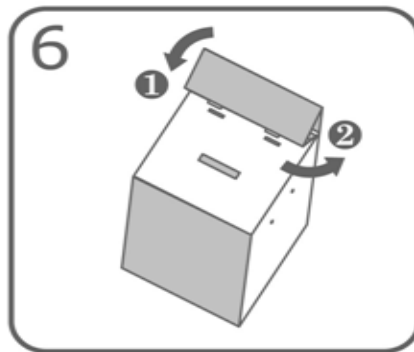
3. 依序折入兩側內蓋。



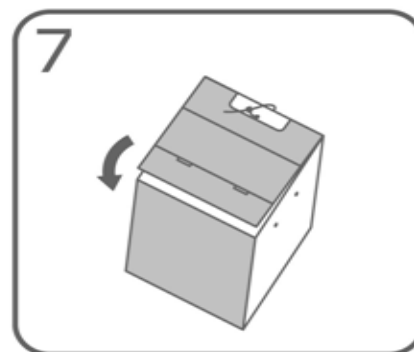
4. 蓋上頂蓋，並依序將尼龍束帶穿入背面鎖孔。



5. 將尼龍束帶來緊固定。



6. 依序將背蓋折成三角形，嵌入頂蓋凹槽固定。



7. 投票結束後，將背蓋攤平加封。

107年地方公職人員選舉及全國性公民投票投(開)票所工作人員講習  
肆、投開票作業  
--投票所布置--紙票匱之組裝(1/3)

1. 檢查票匱的構件：  
箱體、底板及尼龍束帶



2. 將箱體往外張開



3. 箱體完全張開後，  
將楔板壓平



4. 將底板置入



107年地方公職人員選舉及全國性公民投票投(開)票所工作人員講習  
肆、投開票作業

---投票所布置---紙票匱之組裝(2/3)

5. 依序  
折入兩  
側內蓋



6. 蓋上  
頂蓋  
後，將  
束帶穿  
入背面  
鎖孔



7. 將背  
蓋折成  
三角形  
嵌入凹  
槽固定



8. 組合  
完成之  
票匱





107年地方公職人員選舉及全國性公民投票投(開)票所工作人員講習

肆、投開票作業

---投所布置---紙票匱之組裝(3/3)

9.  
張貼票  
匱標示



10.  
組裝  
後背  
面



11.  
投票階  
段之封  
條張貼  
方式



12.  
投票後  
將背蓋  
攤平加  
貼封條



107年地方公職人員選舉及全國性公民投票投(開)票所工作人員講習  
肆、投開票作業

---投票所布置---紙票匭尼龍束帶使用方法

- 尼龍束帶功能相當於傳統票匭之鐵鎖。
- 開啟時，如圖3按住卡榫可解除。

2.



1.



3.



## 肆、投開票作業

### 一、投票所布置

- 選舉投票處張貼「投入公投票匱之選舉票，與投入選舉票匱之公投票，列入已領未投票數統計。」標示。
- 投票所內往出口處方向張貼「選舉人或投票權人離開投票所後不得再次進入投票所投票。」標示。

## 肆、投開票作業

### 一、投票所布置

- 為利身心障礙選舉人或投票權人圈投選舉票或公投票，投票所內之圈票處遮屏、投票匭擺放位置，應考量身心障礙選舉人或投票權人之需求與便利性進行設置。
- 開票所應張貼「選舉開票作業程序表」、「公民投票開票作業程序表」及「開票期間民眾攝影注意事項」海報

107年地方公職人員選舉及全國性公民投票投(開)票所工作人員講習  
肆、投開票作業

---選舉與公民投票同時地舉行之投開票作業

---選舉票投票作業人員分工

選舉票投票所人員分工：

■主任管理員1人

■管理員：查驗國民身證管理員1人、領票處管理員2~4人、圈票處管理員1人、投票處管理員1人。

■主任監察員1人

■監察員：2~3人。

■警衛1~2人

107年地方公職人員選舉及全國性公民投票投(開)票所工作人員講習  
肆、投開票作業

---選舉與公民投票同時地舉行之投開票作業

---選舉票開票作業人員分工

選舉票開票所人員分工---分2組開票

■主任管理員1人

■管理員:(每組)檢票理員、唱票管理員、計票管理員、整票計票管理員各1人。

■主任監察員1人

■監察員:2~3人。

■警衛1~2人

## 107年地方公職人員選舉及全國性公民投票投(開)票所工作人員講習

### 選舉票開票所布置圖例

- 投票區與參觀席應保持相當距離。
- 開票處與參觀席應用桌椅或木槓等隔離，避免觀眾進入，高度不能妨礙參觀人員視線。
- 記票紙應貼在開票所內堂正面，非因特殊必要勿向兩側張貼。
- 整理選舉票宜在桌上。
- 主動協助將身心障礙選舉人安排在容易觀看開票之位罝。



107年地方公職人員選舉及全國性公民投票投(開)票所工作人員講習  
肆、投開票作業

---選舉與公民投票同時地舉行之投開票作業

---公投票投票所人員分工

公投票投票所人員分工

■管理員：管票處管理員2人、圈票處管理員1人、投票處管理員1人

■監察員：2人。

公投票開票所分工---同時進行3案開票

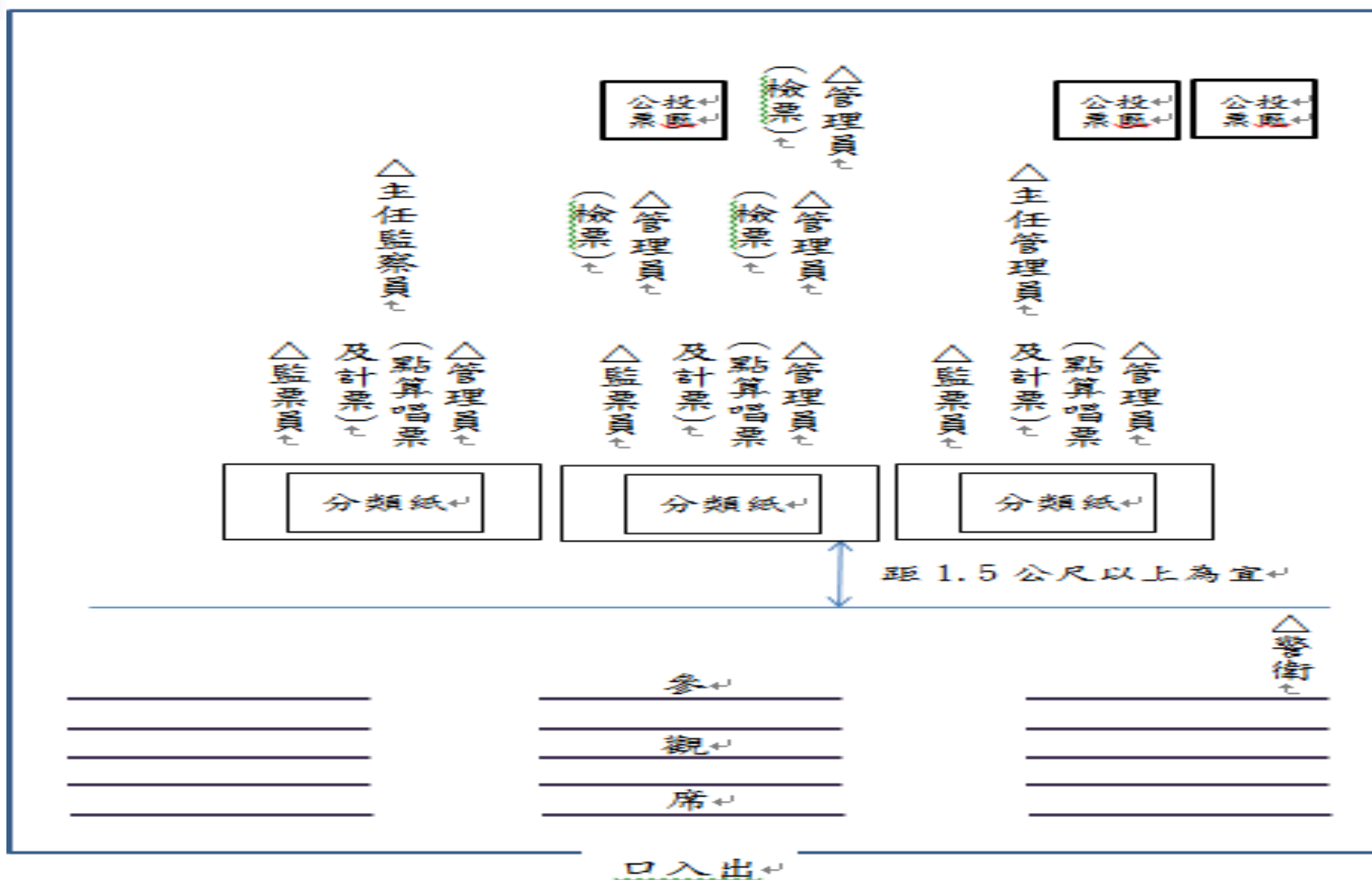
■管理員：(每案)檢票、點算唱票及計票各1人。

■監察員：點算唱票及計票。



## 肆、投開票作業---公投票開票所布置

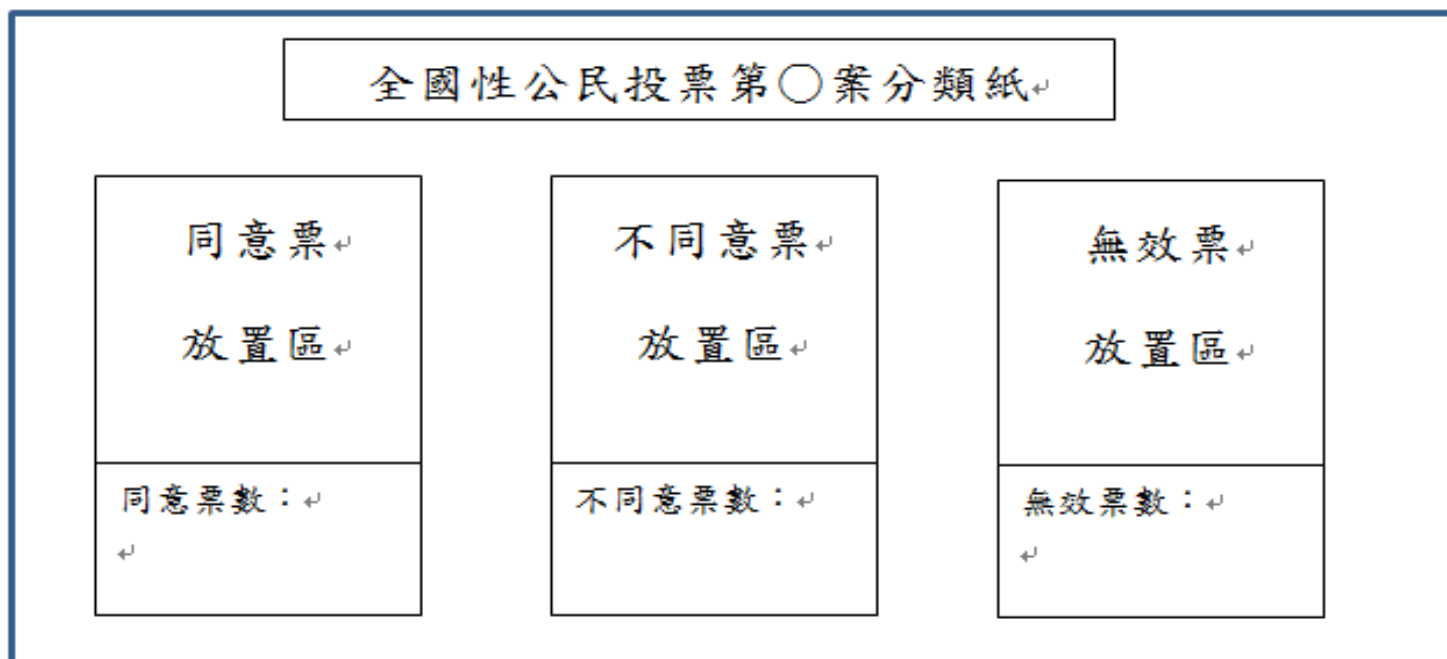
圖例(二) 公民投票開票所佈置圖例



# 107年地方公職人員選舉及全國性公民投票投(開)票所工作人員講習 肆、投開票作業---公投票開票分類紙---

附件↵

全國性公民投票第○案分類紙圖例↵



## 投、開票作業進程序

投開票所之投開票進程序：

1. 投票進程序採「選舉領、投，公投領、投」方式辦理，依選舉人先領選舉票、圈票、投票次領公投票，圈票、投票原則布置。
2. 開票程序為先辦理地方公職人員選舉開票，再辦理公民投票開票。
3. 選舉人或投票權人應一次進入投票所投票，離開投票所後不得再次進入投票所投票。

107年地方公職人員選舉及全國性公民投票投(開)票所工作人員講習  
肆、投開票作業

-選舉與公民投票同時地舉行之投開票作業---

- 主任管理員督導工作人員，維持投票動線，避免選舉人先到公投票領票處領票、圈票、投票，再折回選舉票領票處領票。但不得主動詢問選舉人或投票權人投票意願。
- 未滿 20 歲之投票權人，請工作人員引導，沿選舉票領票、圈票、投票動線，到公投票領票處領票、圈票、投票。

107年地方公職人員選舉及全國性公民投票投(開)票所工作人員講習  
肆、投開票作業

---選舉與公民投票同時地舉行之投開票作業---

- 本次有5種選舉同時辦理，選舉權人應一次同時領取各該選舉票。如僅願領取其中一種或部分選舉票時，應於投票權人名冊備註欄註記，並由管理員及監察員各 1 人共同簽章證明，同時告知投票權人，不得再要求第二次領票

107年地方公職人員選舉及全國性公民投票投(開)票所工作人員講習  
肆、投開票作業

---選舉與公民投票同時地舉行之投開票作業---

- 本次公民投票，有兩個以上全國性公民投票案同時辦理時，投票權人應一次同時領取各該公投票。如僅願領取其中一種或部分公投票時，應於投票權人名冊備註欄註記，並由管理員及監察員各 1 人共同簽章證明，同時告知投票權人，不得再要求第二次領票。

# 107年地方公職人員選舉及全國性公民投票投(開)票所工作人員講習 肆、投開票作業 ---選舉權人名冊格式

第○屆縣長、第○屆縣議員、第○屆鄉(鎮、市)長、 ○○縣第 投票所( 鄉鎮 市區 ) 選舉人名冊  
第○屆鄉(鎮、市)民代表及第○屆村(里)長選舉 第 頁第 鄰  
中華民國 年 月 日造

編號	姓名	性別	出生年月日	簽名或蓋章或按指印								證明人簽章	戶籍地址	備註				
				縣長	鄉(鎮、市)長	村(里)長	縣議員			鄉(鎮、市)民代表								
							區域	平地原住民	山地原住民	區域	平地原住民							
1.																		
2.																		
3.																		
4.																		
5.																		
6.																		
7.																		
8.																		
9.																		
10.																		
11.																		
12.																		
13.																		
14.																		
15.																		

備註：簽名或蓋章或按指印欄位，如個人所具之選舉人名冊，無該種選舉之選舉人名冊者，以「—」符號標記。

# 107年地方公職人員選舉及全國性公民投票投(開)票所工作人員講習

## 肆、投開票作業

### ---投票權人名冊格式

公民投票，第 投票所( ) 鄉、鎮、市、區、村、里、 ) 投票權人名冊，  
 中華民國 年 月 日造。

編號	姓名	性別	出生年月日	簽名或蓋章 或按指印	證明人 簽章		戶籍地址	備註
1								
2								
3								
4								
13								
14								
15								

說明：

- 一、本格式以橫式列印，每頁分印 16 行，編列 15 名投票權人。
- 二、「編號」欄以頁為單位編號，每頁預印固定編號 1 至 15 號，並將各投票權人編號加註於投票通知單，事先通知投票權人，於投票時攜帶到投票所，以利發票。
- 三、本名冊「簽名或蓋章或按指印」欄填寫公民投票種類，如圖示(一)、(二)、(三)。造冊時應按個人所具之投票權人資格，無該種公民投票之投票權人資格者，以「-」符號標記，亦即欄位空白無任何標記者，表示具有該種公民投票之投票權人資格。造冊時並得視公民投票種類及案數多寡，酌予調整各欄位之寬度。
- 四、同日舉行投票之公民投票案超過 5 案時，得以「跨頁列印方式」編造，各頁均列印「編號」、「姓名」、「性別」及「出生年月日」欄，以利辨識投票權人資料，「證明人簽章」、「戶籍地址」及「備註」欄則列印於最末頁。



107年地方公職人員選舉及全國性公民投票投(開)票所工作人員講習  
肆、投開票作業

---選舉與公民投票同時地舉行之投開票作業---

- 選舉票採檢票、唱票、記票、整票記票之程序開票。開票完畢，1份投(開)票報告表先送鄉(鎮、市)選務作業中心電腦計票，並完成選舉票包封後，才開。(先開舉票、後開公投票)
- 公投票採依案分類、點數唱票之程序開票。開票完畢，1份投(開)票報告表先送鄉(鎮、市)選務作業中心。
- 開票完畢，向觀眾展示空票匱。

107年地方公職人員選舉及全國性公民投票投(開)票所工作人員講習  
肆、投開票作業

---選舉與公民投票同時地舉行之投開票作業

---**選舉票**開票作業程序

一、選舉票均2組開票。

■1 組負責依序進行縣長、鄉（鎮、市）長、村（里）長選舉票之開票，

■另 1 組負責依序進行縣議員、鄉（鎮、市）民代表選舉票之開票。選舉之唱票，應即逐張將選舉票中所圈候選人之號次、姓名，用國語唱出。

■按檢票、唱票、計票、整票計票程序。

# 107年地方公職人員選舉及全國性公民投票投(開)票所工作人員講習 肆、投開票作業

---選舉與公民投票同時地舉行之投開票作業

---公投票開票作業程序

## 二、公投開票：

- 1次開1個票匱，分3組進行分類及點數唱票。有10案時，於前9案開完後進行。
- 誤投票匱之公投票，檢出後先集中保管，最後3個票匱開完再多予處理。
- 不得於開選舉票時，同時進行公投票整票。

107年地方公職人員選舉及全國性公民投票投(開)票所工作人員講習  
肆、投開票作業

- 選舉與公民投票同時地舉行之投開票作業
- 選舉票、公投票開票作業先後順序程序

- 選舉票開票結束，選舉票報告表先送1分回選務中心電腦計票，並完成選舉票包封後，才進行公投票開票。
- 公投票開票結束，選舉票報告表先送1分回選務中心電腦計票，才進行公投票包封後。

## 107年地方公職人員選舉及全國性公民投票投(開)票所工作人員講習 肆、投開票作業

---選舉與公民投票同時地舉行之投開票作業  
投開票作業---選舉票、公投票投錯票匱之計算

- 將選舉票投錯選舉票匱，或將公投票投錯公投票匱，仍應依法認定其有效或無效，「計入投票數」。
- 將舉票投入公投票匱，或將公投票投入選舉票匱，以已領未投票計。
- 所謂「已領未投票」計算，係指誤投公投票匱之「選舉票」，不再依有效票、無效票原則認定，「選舉票」逕在「

## 107年地方公職人員選舉及全國性公民投票投(開)票所工作人員講習 肆、投開票作業

---選舉與公民投票同時地舉行之投開票作業  
---選舉票、公投票投錯票匱之計算

選舉票投(開)票所報表」的「D. 已領未投票數」欄，填入數量。誤投選舉票匱之「公投票」亦同，逕在「公民投票投(開)票所報表」 「D. 已領未投票數」欄，填入數量。

# 107年地方公職人員選舉及全國性公民投票投(開)票所工作人員講習 肆、投開票作業

## ---選舉與公民投票同時地舉行之投開票作業 ---公職人員選舉投(開)票報告表格式

鄉鎮市區第 \_\_\_\_\_ 號  
 縣市 \_\_\_\_\_ 選舉 \_\_\_\_\_ 投(開)票所 投(開)票報告表

投(開)票日期：中華民國 \_\_\_\_\_ 年 \_\_\_\_\_ 月 \_\_\_\_\_ 日 星期 \_\_\_\_\_ 開票時間：自 \_\_\_\_\_ 時 \_\_\_\_\_ 分至 \_\_\_\_\_ 時 \_\_\_\_\_ 分 投(開)票所地址(點) \_\_\_\_\_

投開票情形種類	各候選人得票數(虛線之上，寫候選人號次及姓名，虛線之下寫得票數。)									有效票數	無效票數	投票數	已領未投票數	發出票數	用餘票數	選舉人數(原領票數)
										A	B	C	D	E	F	G
										$A=1+2+\dots+N$		$C=A+B$	$D=E-C$	$E=C+D$		$G=E+F$
其他有關事項																

主任管理員： \_\_\_\_\_ (簽章)      主任監察員： \_\_\_\_\_ (簽章)

# 107年地方公職人員選舉及全國性公民投票投(開)票所工作人員講習 肆、投開票作業

## ---選舉與公民投票同時地舉行之投開票作業公 ---民投票投(開)票報告表格式

### 公民投票投(開)票報告表格式

○○○公民投票      省市      縣市      鄉鎮市區      第      投(開)票所      投(開)票報告表

投(開)票日期：中華民國      年      月      日星期      開票時間：自      時      分至      時      分      投(開)票所地址(點)

投 開 票 情 形 編 號	有效票數 A A=A1+A2			無效票數 B	投票數 C C=A+B	已領未投票數 D D=E-C	發出票數 E E=C+D	用餘票數 F	投票權人數 (原領票數) G G=E+F
	同意票數 A1	不同意票數 A2	合計 A						
其他有關事項									

主任管理員：

(簽章)

主任監察員：

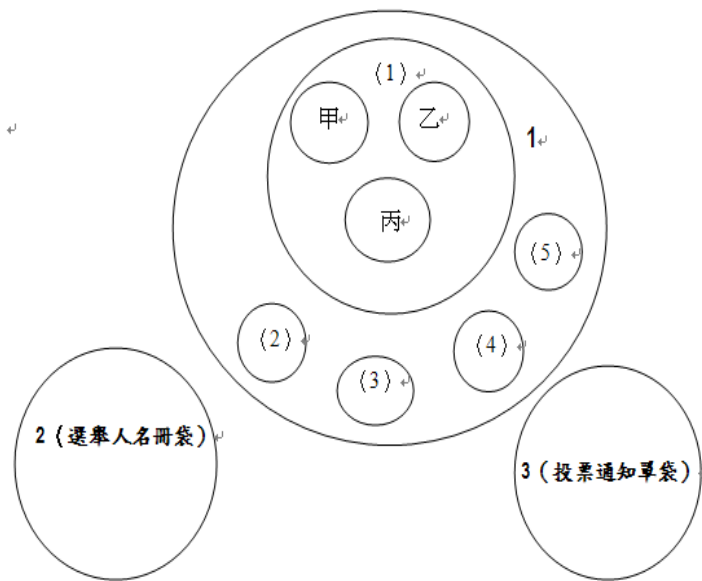
(簽章)



# 107年地方公職人員選舉及全國性公民投票投(開)票所工作人員講習

## 選舉人名冊、選舉票及投票通知單包裝示意圖

公職人員選舉投開票所包封袋圖例



說明：

- 1.投開票所總投票袋
  - (1) 有效票袋
    - 甲組(候選人或政黨)票 (每100張1疊)
    - 乙組(候選人或政黨)票
    - 丙組(候選人或政黨)票
  - (2) 無效票袋
  - (3) 已領未投票袋
  - (4) 用餘票袋
  - (5) 計票紙袋

- 2.選舉人名冊袋
- 3.投票通知單袋

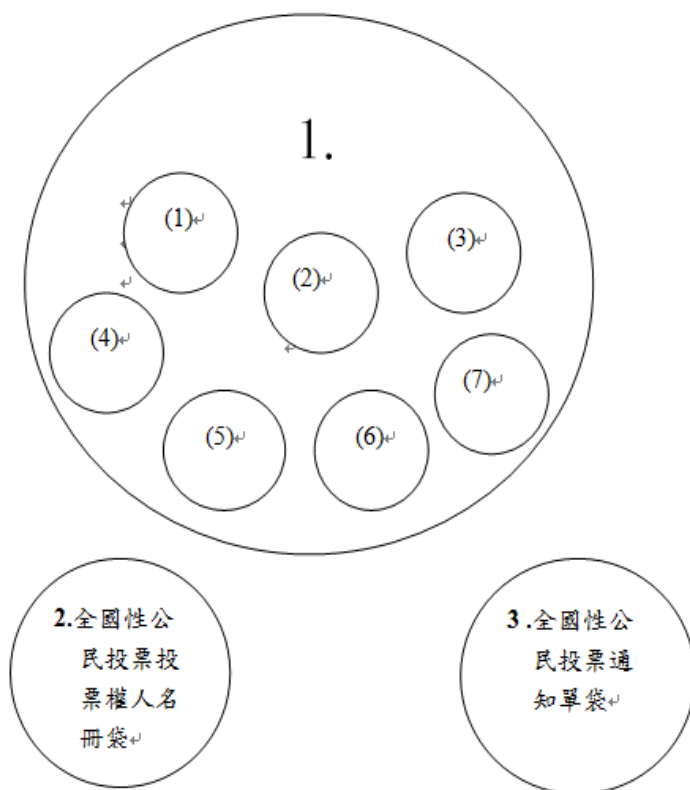
備註:投開票所工作人員職務分配表請交回選務作業中心保管。

選舉人名冊、投票通知單應包封後，送交鄉(鎮、市)公所，勿與選舉票合併裝袋。

# 107年地方公職人員選舉及全國性公民投票投(開)票所工作人員講習

## 投票權人名冊、公投票及投票通知單包封示意圖

投開票所包封公投票、投票權人名冊及投票通知單示意圖 說明：



- 1.全國性公民投票總投票袋
  - (1)同意票袋(每 100 張為 1 疊)
  - (2)不同意票袋(每 100 張為 1 疊)
  - (3)無效票袋(每 100 張為 1 疊)
  - (4)已領未投票袋
  - (5)用餘票袋
  - (6)投入公投票區之選舉票封袋
  - (7)開票分類紙袋

2.全國性公民投票投票權人名冊袋

3.全國性公民投票通知單袋

## 肆、投開票作業

### ---投(開)票所作業應注意事項

- 一、投票所入口處與出口處要分別設置，避免選舉人出入時交叉進行，便於維持秩序，佈置應按**領票處**、**圈票處**、**投票處**順序，在領票處之正前方應多留空間，以備選舉人排隊領票。
- 二、入口處應張貼「**不得攜帶手機及其他攝影器材進入投票所投票，違反者處1年以下有期徒刑、拘役或科新台幣3萬元以上、30萬元以下罰金**」並備置手機放置籃。

## 肆、投開票作業

### ---投(開)票所作業應注意事項

#### 三、領票處，得視投票所選舉人數及空間情形事先佈置：

- § 設於教室之投票所，應將多餘課桌椅移出，闢出足夠作業空間。
- § 領票處應注意桌面大小是否符合需要，如太小者應將兩張桌子合併。
- § 領票處桌上除選舉人名冊、選舉票、印泥、印章刷等應用物品外，切毋放置飲料、食物以免污染選舉票。

107年地方公職人員選舉及全國性公民投票投(開)票所工作人員講習  
肆、投開票作業

---投(開)票所作業應注意事項

五、為利身心障礙選舉人圈投票，圈票處遮屏、投票匭擺放位置，應考量身心障礙選舉人之需求與便利性進行設置。

六、投票所於投票完畢後，應即改為開票所，佈置開票所時，**不得關閉門窗**，並應依規定設置參觀席，以備民眾入場參觀開票。

107年地方公職人員選舉及全國性公民投票投(開)票所工作人員講習  
肆、投開票作業

---投(開)票所作業應注意事項

- 七、主任管理員應督導投票作業進行，並應督飭各工作人員隨時處理各種突發狀況。如：發現冒名領票、選舉票被冒領、撕毀選舉票、攜出選舉票等。
- 八、投票處管理員應密切注意選舉人、投票人是否將選舉票、公投票投入票匭，防杜選舉票、公投票遭攜出。

107年地方公職人員選舉及全國性公民投票投(開)票所工作人員講習  
肆、投開票作業

---投(開)票所作業應注意事項

九、主任管理員督導工作人員禁止選舉人或其陪同家屬攜帶手機或其他攝影器材進入投票所，如有上開情形，應由主任管理員會同主任監察員請警衛入場取締，並聯絡警察單位派員處理，另通報監察小組。(投票所工作人員如需公務使用手機，在所外撥、接。)

肆、投開票作業

---投(開)票所作業應注意事項

九、投票所工作人員對選舉人進行身分查驗時，應尊重其個人性別認同，如選舉人容貌與國民身分證所貼相片難以辨別者，得請其提供第二證件(例如：健保卡、駕照等)輔助查驗，不得對選舉人進行驗身，或以歧視、侮辱之言行損害選舉人之人格尊嚴。



107年地方公職人員選舉及全國性公民投票投(開)票所工作人員講習  
肆、投開票作業

---投(開)票所作業應注意事項

- 十一、選舉人持補領或換領身分證領票時，應核對其身分證之補、換發日期與選舉人名冊備註欄或戶政機關列冊資料上之補、換發日期，二者日期一致或身分證換發日期在選舉人名冊備註欄補證日期之後者，為有效之身分證，應發給選舉票。

## 肆、投開票作業

### 一、投(開)票所作業應注意事項

十二、投票權人如不領公投票，應通知其他工作人員引導由投票所出口離去。(不主動詢問)

十三、投票權人在投票所、開票所有：1、穿著佩帶具有公民投票相關文字、符號或圖像之貼紙、服飾或其他物品、在場喧嚷或干擾、勸誘他人投票或不投票，不服制止者。2、攜帶武器或危險物品入場者。3、有其他不正當行為，不服制止者。經投開票所主任管理員會同主任監察員令其退出投開票所時，由警衛執行。

107年地方公職人員選舉及全國性公民投票投(開)票所工作人員講習  
肆、投開票作業  
---投(開)票所作業應注意事項

十四、主任管理員同主任監員處理領票之突發狀況(一)

狀況	選舉人之處置	選舉票之處	通報	紀錄
1. 發現領票冒名	請警衛人員將該選舉人予以留置，聯絡派員處理。		通報選委會監察小組	
2. 選舉票被冒領	本時票經投票人前發被查明，應來現冒其應准票舉，未予投票領確准。	統計票時，票列出數發算。	通報選委會監察小組	1. 選舉人名冊備註欄記「曾被冒領，准予領票」，該選舉人應於備註欄簽名蓋章或按指印。 2. 投開票報告表「其他事項」欄註記「某人選舉票被冒領，依規定准予領票」。



## 107年地方公職人員選舉及全國性公民投票投(開)票所工作人員講習 肆、投開票作業

### ---投(開)票所作業應注意事項

#### 主任管理員同主任監員處理領票之突發狀況(二)

狀 況	選舉人處置	選舉票之處置	通 報	紀 錄
3. 撕毀選舉票	請警衛人員將該選舉人予以留置，聯絡分局派員處理。	1. 收回之選舉票另外包封。 2. 列入已領未投票計算。	通報選監會 察小組	將事實附記於投(開)票所報告表之「其他有關事項」欄內。
4. 攜出選舉票	請警衛人員將該選舉人予以留置，聯絡分局派員處理。	1. 收回之選舉票另外包封。 2. 列入已領未投票計算。	通報選監會 察小組	將事實附記於投(開)票所報告表之「其他有關事項」欄內。

107年地方公職人員選舉及全國性公民投票投(開)票所工作人員講習  
肆、投開票作業

---投開票所監察員應注意事項(1)

- 投開票所工作人員應於投票日上午7點30分前到達工作地點，至8點未報者，由主任管理員通報選務中心派員遞補。
- 本年公職人員選舉舉與全國性公民投票在同時間、同地點舉行。投開票所工作人員應於全部選舉票、公投票，開票作業完成始後簽退離開，由政黨或候選人推薦監察員亦同。

107年地方公職人員選舉及全國性公民投票投(開)票所工作人員講習  
肆、投開票作業

---投開票所監察員應注意事項(2)

- 投開票所工作人員如需返回戶籍地投票所投票者，應徵主任管理員或主任監察員之同意，並於約定時間內完成投票，儘速返回投票所執行任務；不得擅自離開或在外逗留。
- 監察員因執行任務之需(會同簽章)，投票日請攜帶印章，以利監察任職之執行。

107年地方公職人員選舉及全國性公民投票投(開)票所工作人員講習  
肆、投開票作業

---投開票所監察員應注意事項(3) ---投票階段

投票作業階段監察之任務

■領票處監察員

(一)監察選舉人或投票權人領票、管理員發票，有無違法情事。

(二)選舉人或投票權人按指印領票者，監察員及管理員各1人在名冊「證明人蓋章」欄內共同蓋章證明。

(三)僅願領取部分選舉票或公投票時，應於名冊備註欄註記，並由管理員及監察員各1人共同簽章證明。

107年地方公職人員選舉及全國性公民投票投(開)票所工作人員講習  
肆、投開票作業

---投開票所監察員應注意事項(4)

■ 圈票處監察員之職務：

- (一)如選舉人、投票權人或其陪同家屬在圈票處持用手機或攝影器材，圈票處管理員及監察員應即告知主任管理員，並由主任管理員會同主任監察員作成紀錄，迅即通報直轄市、縣(市)選舉委員會監察小組依法處理。



107年地方公職人員選舉及全國性公民投票投(開)票所工作人員講習  
肆、投開票作業

---投開票所監察員應注意事項(5)

(二)監察選舉人或投票權人圈票有無違法情事。

(三)身心障礙不能自行圈投而能表示其意思且無家屬在場者，請求協助或代為圈投時，應由管理員及監察員各1人依據本人意思眼同協助或代為圈投。

投票處監察員之職務：

監察選舉人或投票權人投票有無違法情事

○

107年地方公職人員選舉及全國性公民投票投(開)票所工作人員講習  
肆、投開票作業

---投開票所監察員應注意事項(6) ---開票階段

■ 開票階段監察員任務

(一) 檢票唱票、記票、整票計票處監察員，分別監察管理員辦理檢票、唱票、記票、整票計票有無違法情事。

(二) 公投票檢票及點數唱票時，檢票唱票處監察員監察管理員辦理檢票、點數唱票有無違法情事。

107年地方公職人員選舉及全國性公民投票投(開)票所工作人員講習  
肆、投開票作業

---投開票所監察員應注意事項(7) ---開票階段

(三)主任管理員與主任監察員認定無效票有爭議時，由全體監察員表決之。表決結果正反意見同數者，該選舉票或公投票應為有效票。

107年地方公職人員選舉及全國性公民投票投(開)票所工作人員講習  
肆、投開票作業

---有效票、無效票認定

---公職人員**選舉票**之無效票認定原則

- 圈選2政黨或2人以上者。
- 不用選委會製發之選舉票者。
- 所圈位置不能辨別為何政黨或何人者。
- 圈選後加以塗改者。
- 簽名、蓋章、按指印、加入任何文字或符號者。
- 將選舉票撕破致不完整者。
- 選舉票污染致不能辨別所圈選為何政黨或何人者。
- 不加圈完全空白者。
- 不用選舉委員會製備之圈選工具者。

107年地方公職人員選舉及全國性公民投票投(開)票所工作人員講習  
肆、投開票作業

---有效票、無效票認定

---公投票之無效認定原則

- (1)同時圈選同意及不同意。
- (2)不用選舉委員會製發之公投票。
- (3)所圈位置不能辨別為同意或不同意。
- (4)圈後加以塗改。
- (5)簽名、蓋章、按指印、加入任何文字或符號。
- (6)將公投票撕破致不完整。

107年地方公職人員選舉及全國性公民投票投(開)票所工作人員講習

---有效票、無效票認定

---公投票之無效認定原則

(7)將公投票污染致不能辨別所圈選為同意或不同意。

(8)不加圈完全空白。

(9)不用選舉委員會製備之圈選工具。

## 肆、投開票作業

### ---有效票、無效票認定

- 有效票、無效票圖例係就裁量事項中典型案例，作一般例示性的規定，選務人員若遇有圖例所未例示之特殊案例，並非即屬無效票，仍應依各該法律所定各款無效票規定之本旨，由開票所主任管理員會同主任監察員認定。

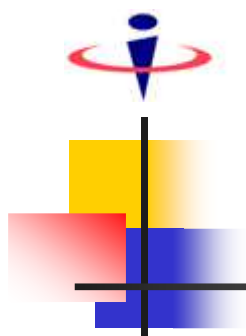


107年地方公職人員選舉及全國性公民投票投(開)票所工作人員講習  
肆、投開票作業

---有效票與無效票之認定

有效票、無效票由投開票所主任管理員會同主任監察員認定，認定有爭議時，由全體監察員表決之。表決結果正反意見同數者，該選舉票應為有效。





# 協助身心障礙選舉人 投票注意事項

## 伍、協助身心障礙選舉人投票注意事項

- 投票所工作人員應**熟悉場地無障礙設施**，若無符合規定之無障礙場地，應使用相關輔具或器材協助行動不便者完成投票。並視場所之無障礙程度，適度增加投票所之工作人力，主動協助行動不便者。

## 伍、協助身心障礙選舉人投票注意事項

- 協助身心障礙選舉人投票應有之態度：  
身心障礙選舉人至投票所投票時，投票所工作人員應本尊重之精神，以真誠和藹之態度，主動予以適當協助，以方便其行使選舉權。提供身心障礙選舉人協助時，應注意其協助方式之適當性，不得損害其個人尊嚴。



## 伍、協助身心障礙選舉人投票注意事項

身心障礙無法自行圈投而能表示其意思者，得依其請求，由家屬**1**人在場，依其本人意思，**眼同協助或代為圈投**；其**無家屬在場者**，亦得依其請求，由投票所**管理員、監察員各**1**人**依其本人意思，**眼同協助或代為圈投**。

(公職人員選舉罷免法第**18**條第**3**項)



## 107年地方公職人員選舉及全國性公民投票投(開)票所工作人員講習 伍、協助身心障礙選舉人投票注意事項

- 身心障礙者不以領有身心障礙手冊人員為限，凡有身體或心智障礙不能自行圈投而能表示其意思者，均適用規定。
- 「不能自行圈投」，指肢體功能不健全致不能自行圈投，心智障礙者如肢體功能健全，仍應自行圈投。



## 伍、協助身心障礙選舉人投票注意事項

- 身心障礙無法自行圈投之選舉人如無家屬在場者，請求管理員會同監察員代為圈投時，應確實依選舉人之明確意思，謹慎眼同協助或代為圈投。



## 伍、協助身心障礙選舉人投票注意事項

- 能表示意思：以口頭明示為限，但有語言障礙者，得以其他明示之意思為之。
- 智能障礙者因肢體功能健全，不得由家屬代為圈選，仍應由本人親自圈投。



## 伍、協助身心障礙選舉人投票注意事項

- **家屬**：不因年齡或有無選舉權而有區別；「**家屬**」身分之認定，除工作人員所確知其事實外，應由該選舉人舉證；或備具有關戶籍資料、村(里)、鄰長證明，工作人員應本職權依事實認定。



## 伍、協助身心障礙選舉人投票注意事項

- 部分身心障礙選舉人從外觀上難以認定其是否確屬公職人員選舉罷免法第18條第3項「不能自行圈投」者，如認定有爭議時，**選舉人得出示身心障礙手冊，作為判斷標準。**

## 伍、協助身心障礙選舉人投票注意事項

- 投票處應在適當位置及高度**放置投票匭**，**附近不可有障礙物**，以免影響身心障礙選舉人投票。
- 如為乘坐輪椅選舉人，遇有上下坡道，或過臺階、門檻時，工作人員應主動予以協助通行。並洽商其他在場選舉人，禮讓其優先投票。

## 伍、協助身心障礙選舉人投票注意事項

- 為利身心障礙選舉人圈投選舉票，圈票處遮屏、投票匭擺放位置，應考量身心障礙選舉人之需求與便利進行設置。
- 投票匭之擺放，投票匭上緣距離地板面高度不得大於85公分，投票口深度大於25公分。
- 領票、圈票及投票之動線應有利於身心障礙選舉人使用，並保持暢通。

## 伍、協助身心障礙選舉人投票注意事項

- 與視障選舉人交談及引導：投票所工作人員應主動將投票所內相關規定及程序，適時告知視障選舉人
- 協助聽障選舉人投票應注意：  
投票所內應製備文字標示，例如「不得攜帶手機進入投票所」、「請出示國民身分證」、「請提供印章」等並張貼於顯著位置。



107年地方公職人員選舉及全國性公民投票投(開)票所工作人員講習

# 意見交流



107年地方公職人員選舉及全國性公民投票投(開)票所工作人員講習

---

簡 報 完 畢

敬 請 指 教

