

羅東鎮通報

發布時間 112 年 3 月 28 日

111 年羅東鎮現住人口概況

一、人口總數及增加率

本鎮 111 年底總戶數為 26,806 戶，總人口數為 70,012 人(表 1)，其中男性人口數為 33,067 人，女性人口數為 36,945 人，呈現性比例為 89.50，每戶平均人口數約為 2.61 人。

表 1 111 年本鎮現住人口數按性別及年齡區分

單位:人

| 性別 \ 年齡 | 總計 | 0 歲~14 歲 | 15 歲~64 歲 | 65 歲以上 |
|---------|--------|----------|-----------|--------|
| 總計 | 70,012 | 10,637 | 46,544 | 12,831 |
| 男 | 33,067 | 5,486 | 21,906 | 5,675 |
| 女 | 36,945 | 5,151 | 24,638 | 7,156 |

二、老年人口比率與老化指數及扶養比

111 年老年人口比率為 18.33%；老化指數為 120.63；扶養比為 50.42，即每 100 個有工作能力人口應扶養 50.42 個依賴人口；扶老比為 27.57；扶幼比為 22.85。

三、出生、死亡、結婚及離婚

本鎮 111 年出生數為 343 人，其中男性人口數為 158 人，女性人口數為 185 人(圖 1)；死亡數為 555 人，其中男性人口數為 278 人，女性人口數為 277 人(圖 2)；自然增加數為-212 人。

結婚數為 340 對，相較於 110 年結婚數增加 38 對(圖 3)；離婚數為 167 對，相較於 110 年離婚數減少 3 對(圖 4)。

圖 1 本鎮 87-111 年出生人數統計圖

單位:人

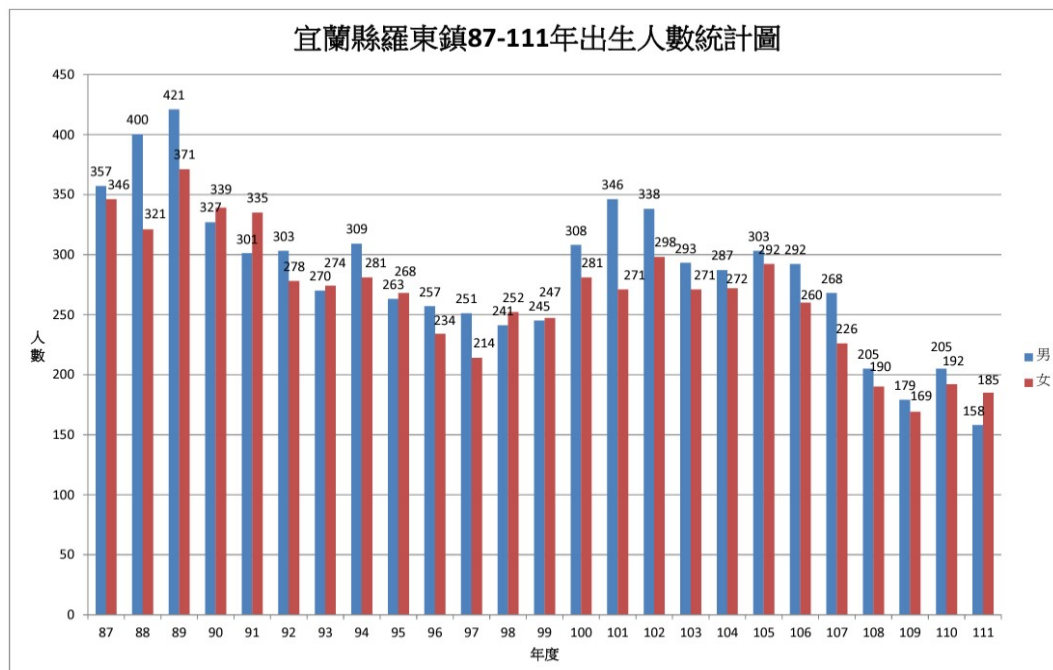


圖 2 本鎮 87-111 年死亡人數統計圖

單位:人

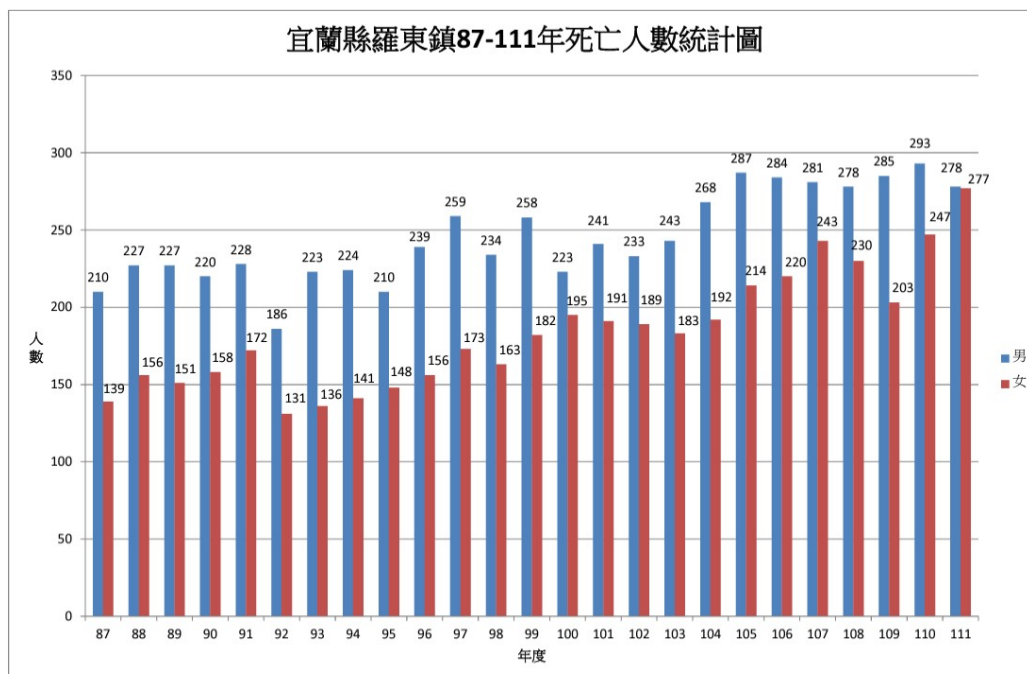


圖 3 本鎮 87-111 年結婚對數統計圖

單位：對

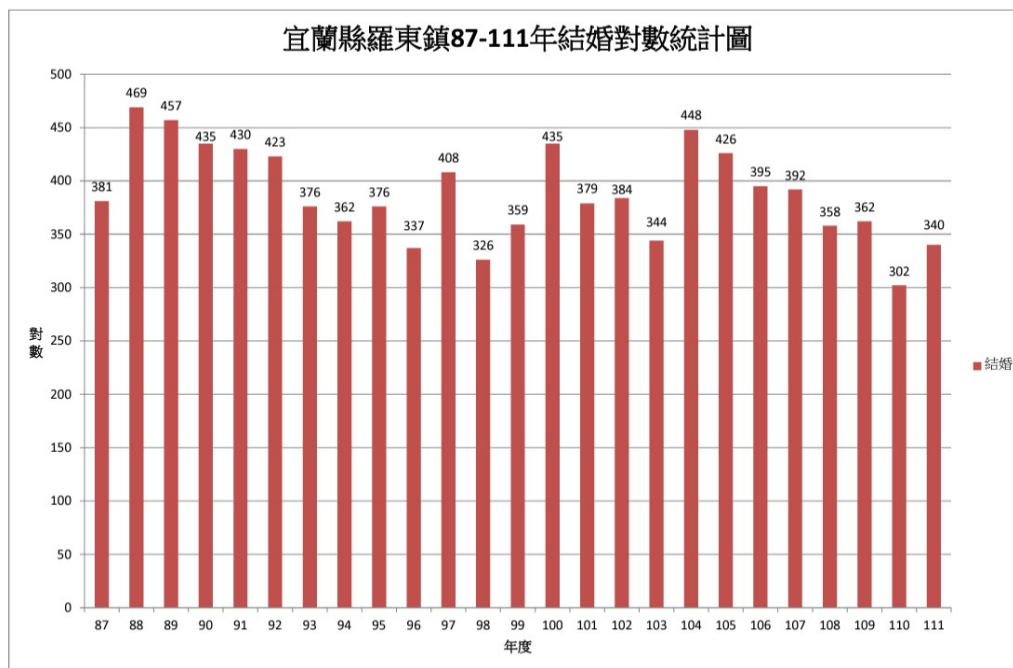


圖 4 本鎮 87-111 年離婚對數統計圖

單位：對



四、遷入、遷出人數

本鎮 111 年遷入人口數為 3,425 人，其中男性人口數為 1,573 人，女性人口數為 1,852 人，相較於 110 年遷入人口數增加 279 人(圖 5)；遷出人口數為 3,933 人，其中男性人口數為 1,775 人，女性人口數為 2,158 人，相較於 110 年遷出人口數增加 178 人(圖 6)。

圖 5 本鎮 87-111 年遷入人數統計圖

單位：人

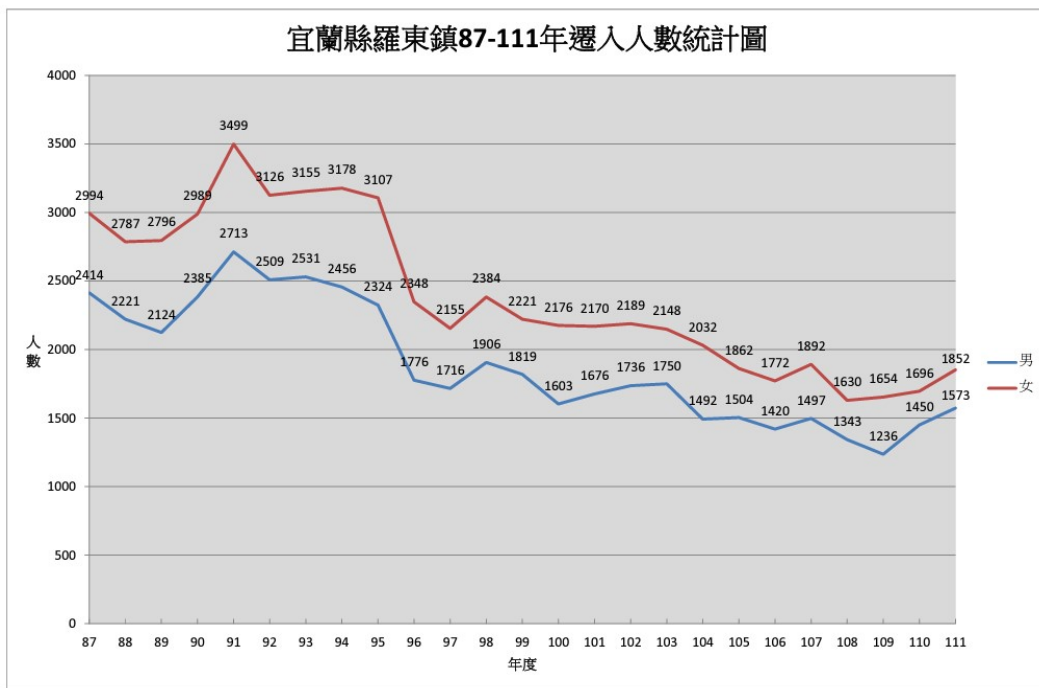
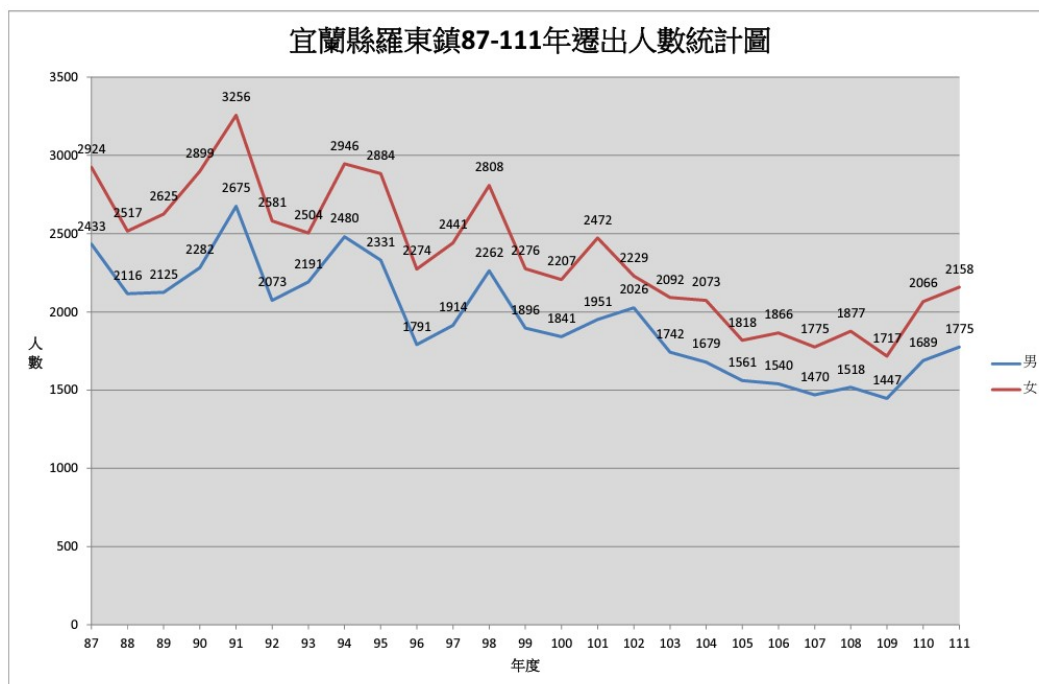


圖 6 本鎮 87-111 年遷出人數統計圖

單位：人



五、15 歲以上現住人口之教育程度

表 2 111 年本鎮 15 歲以上現住人口按性別、教育程度區分

單位：人

| 性別 | | 男 | 女 | |
|-------|----------|---------|--------|-------|
| 總計 | | 27,581 | 31,794 | |
| 識字者合計 | | 27,558 | 31,530 | |
| 研究所 | 博士 | 畢業 | 150 | 47 |
| | | 肄業 | 66 | 48 |
| | 碩士 | 畢業 | 1,790 | 1,307 |
| | | 肄業 | 584 | 464 |
| 大學 | 畢業 | 6,059 | 7,065 | |
| | 肄業 | 1,970 | 1,762 | |
| 專科 | 二、三年制 | 畢業 | 1,990 | 2,245 |
| | | 肄業 | 332 | 319 |
| | 五年制後二年 | 畢業 | 1,186 | 1,221 |
| | | 肄業 | 82 | 56 |
| 高級中學 | 普通教育(高中) | 畢業 | 1,305 | 1,377 |
| | | 肄業 | 897 | 899 |
| | 職等教育(高職) | 畢業 | 4,633 | 5,567 |
| | | 肄業 | 1,508 | 931 |
| | | 五專前三年肄業 | 306 | 483 |
| 國中 | 畢業 | 2,900 | 3,799 | |
| | 肄業 | 306 | 382 | |
| 初職 | 畢業 | 36 | 47 | |
| | 肄業 | 9 | 8 | |
| 國小 | 畢業 | 1,333 | 2,989 | |
| | 肄業 | 102 | 406 | |
| 自修 | | 14 | 108 | |
| 不識字者 | | 23 | 264 | |

六、參考與建議

- 一、近 10 年來本鎮總戶數雖呈現逐年增加趨勢，但受經濟、社會結構轉變影響，小家庭已逐漸取代傳統的大家庭，戶量由 100 年平均每戶 2.89 人逐年遞減至 111 年 2.61 人，顯示戶內家庭成員逐漸減少。
- 二、本鎮的幼年人口逐年下降、工作年齡人口和老年人口則逐年上升，扶養比增加，增加勞動人口才能降低扶養負擔的壓力，而人口老化程度較高，表示本鎮老人醫療資源分配及社會福利政策將更為重要。
- 三、本鎮出生率由 100 年 8.08 % 下降至 111 年 4.90%，死亡率則由 100 年 5.74% 上升至 111 年 7.93%，自然增加率(出生率-死亡率)由 100 年 2.34% 下降至 111 年 -3.03%；100 年遷入率由 51,87% 下降至 111 年 48.92%，100 年遷出率由 55.56% 上升至 111 年 56,18%，社會增加率(遷入率-遷出率)長期呈現外流現象由 100 年 -3.69% 下降至 111 年 -7.26%，故本鎮人口增加率長期呈現負成長，為維持本鎮人口數持續成長，應鼓勵生育，營造樂婚、願生之完善生養環境及改善醫療資源以提高自然增加率；帶動本縣社會、經濟發展，並增強居民生活品質及提升就業機會和福利措施等，以提高社會增加率。

七、參考資料

宜蘭縣羅東鎮戶政事務所-人口統計

網址：<https://ldhro.e-land.gov.tw/cp.aspx?n=C6BB373D05943F3F>

| 承辦人 | 單位主管 | 機關首長 |
|-----|------|------|
| | | |